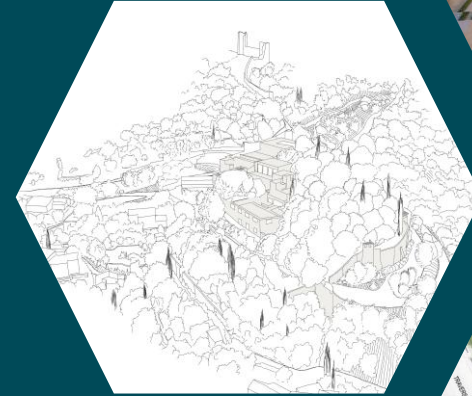




LAMOUR

Préserver ce qui nous relie

NOS REFERENCES



Marseille - Montpellier - Bordeaux - La Rochelle - Hyères



LAMOUR

Préserver ce qui nous relie



Equipements



[Retour Menu](#)

TRAVAUX DE CONCEPTION ET REALISATION D'UN RESTAURANT ET LIEU DE VIE D'ENTREPRISE HORS SITE A SAINT PAUL LEZ DURANCE (13)

Maitre d'ouvrage
TECHNIC ATOME CADARACHE

Equipe
SELVEA (Mandataire) / NOMADE
Architecte / LAMOUR

Montant / Surface / Année
8,4M€HT / 3000m² / 2023-2025

Mission :
Conception Réalisation Mission Complète

Compétences :
Pôle Aménagement Urbain - VRD - Hydraulique
Terrassements généraux, conception VRD,
dimensionnement de chaussée (prise en compte
de la portance des plateformes après démolition).

Dans le cadre du projet du bâtiment « lieu de vie » de l'INBS-PN de Cadarache, notre mission VRD a intégré la conception d'un ouvrage surélevé garantissant une transparence hydraulique totale du site. Les aménagements ont été pensés pour maintenir la continuité des écoulements naturels et limiter l'imperméabilisation, tout en assurant la desserte fonctionnelle du bâtiment : parkings, cheminements piétons et PMR, accès livraisons et réseaux divers (EU, EP, électricité, télécoms). La surélévation du bâtiment et l'organisation des espaces extérieurs (terrasses, patios, plaine stabilisée, city-stade) permettent d'allier maîtrise hydraulique, intégration paysagère et qualité d'usage. Cette opération illustre notre savoir-faire dans la conception VRD alliant résilience hydraulique, durabilité et confort des usagers.





DÉMOLITION & DÉSAMIANTAGE DE BÂTIMENTS DE LA ZAC RESTANQUE MONTPELLIER (34)

Maitre d'ouvrage
SA3M

Equipe
LAMOUR

Montant / Surface / Année
5M€HT / 125ha / 2023-2027

Mission :
Accord cadre Mission Complète

Compétences :
Pôle Environnement, Déconstruction, Désamiantage
Déconstruction, désamiantage, déplombage, gestion des déchets, dépollution des sols, accompagnement réglementaire au titre des ICPE (Installations Classées pour la Protection de l'Environnement) et gestion des risques industriels, demande de permis de démolir.

Pôle Économie Circulaire et Réemploi
Valorisation et intégration des matériaux issus du réemploi dans la gestion de chantier.

En réponse à la croissance démographique rapide de la ville de Montpellier, la Société d'Aménagement Montpellier Méditerranée Métropole (SA3M) développe plusieurs projets de renouvellement urbain dans des zones vieillissantes ou délaissées de la ville. L'objectif est d'y aménager de nouveaux quartiers pour satisfaire la forte demande de logement tout en limitant l'étalement urbain, dans une mixité fonctionnelle (habitations, commerces, parcs, autres). En tout, 7000 nouveaux logements sont prévus, sur une aire de 125 hectares. Le programme prévoit la désimperméabilisation des parcelles et leur terrassement selon la côte du terrain naturel, tandis que la végétation est protégée et laissée en place selon la volonté de la ville. De nombreux bâtiments vétustes, constituant le tissu industriel et commercial de la ZAC Restanque, sont à déconstruire. Etant donné l'âge des bâtiments et les activités industrielles passées (dont plusieurs ICPE), la dépollution est un des principaux enjeux du projet. De même, le nombre de bâtiment et leurs dimensions impliquent une quantité importante de déchets à valoriser, pouvant être un atout pour le projet futur via une démarche de réemploi.





VILLE DE
MARSEILLE

TRAVAUX DE REHABILITATION FABRIQUE LOUBON MEDIATHEQUE, POLE DE PRATIQUE ARTISTIQUE ET CITOYENNE (13)

Maitre d'ouvrage

Ville de Marseille

Equipe

LAND Architecte (mandataire) /
LAMOUR

Montant / Surface / Année

10M€HT / 3500m² / 2023-2027

Mission :

Mission MOE Complète

Compétences :

Pôle Aménagement Urbain - VRD - Hydraulique
Dimensionnement de chaussée, conception VRD,
diagnostic des réseaux existants, étude
hydraulique, aménagement urbain.

Notre projet consiste à l'aménagement d'un nouvel équipement multiculturel accueillant des espaces dédiés principalement à la lecture publique et aux pratiques artistiques au cœur du 3^e arrondissement à Marseille. Notre carnet d'exécution comportait : (1) Notice hydraulique de dimensionnement de l'ensemble des tronçons EP ; (2) Notice aménagements extérieurs ; (3) Plan des aménagements VRD ; (4) Plan VRD de réseaux humides ; (5) Plan VRD de réseaux secs.



CREATION D'UNE DECHETTERIE POUR LA COMMUNE DE ROUMOULES (13)

Maitre d'ouvrage

DVLA

Equipe

LAND Architecte (mandataire) /
LAMOUR

Montant / Surface / Année

1M€HT VRD / 3000m² / 2021-2022

Mission :

Mission MOE Complète

Compétences :

Pôle Paysage, Urbanisme et Mobilités

Conception paysagère du site, équipement de déchèterie, dépôt de permis de construire, échanges et modélisation en format BIM.

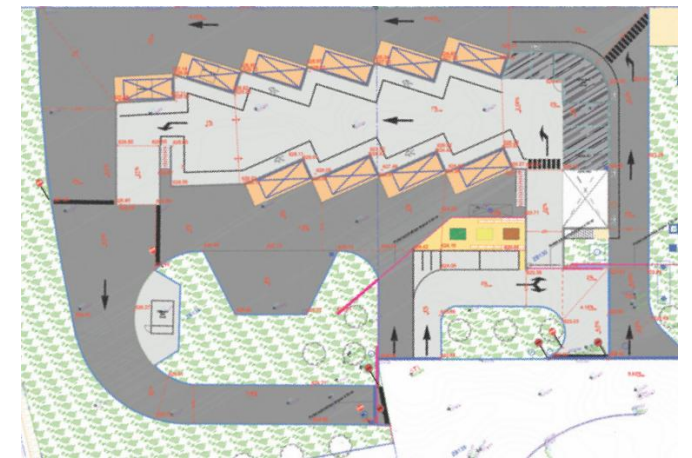
Pôle Aménagement Urbain - VRD - Hydraulique

Terrassements généraux, VRD, hydraulique (bassin d'infiltration et réseaux), dimensionnement de chaussée, étude de girations, nivellement, soutènement, étude d'éclairage.

Pôle Environnement, Déconstruction, Désamiantage

Étude environnementale, sécurisation du site positionnement et cycle des caméras, réglementation ICPE.

Cette opération est menée par les deux pôles de LAMOUR. Nous sommes partis d'une page vierge. Le pôle VRD a réalisé la conception de l'ensemble du site s'appuyant sur le pôle environnement pour le respect des normes ICPE. Nous avons modélisé l'intégralité du projet pour l'analyse des girations, le calcul de terrassement, le nivellement et le dimensionnement hydraulique. Nous avons également rédigé la totalité du dossier ICPE sous le régime de l'autorisation pour l'ouverture du site. Cette opération est un bel exemple de pluridisciplinarité de notre bureau d'étude.



RESTRUCTURATION DE L'HÔPITAL D'EMBRUN - 05200 EMBRUN

Maitre d'ouvrage

SGHT-Groupement Hospitalier de territoire ALPES DU SUD

Equipe

TOURRE SANCHIS ARCHITECTES (Mandataire) /LAMOUR

Montant / Surface / Année

3,3 M€ HT / 1,4 ha / 2024-2027

Montant trvx VRD/Désamiantage : 1,5 M€ HT

Mission :

Mission MOE Complète

Compétences :

Pôle Aménagement Urbain - VRD - Hydraulique

Gestion des réseaux secs et humides, terrassements, dimensionnement de chaussée, éclairage public, gestion hydraulique, signalisation et réalisation d'un Dossier Loi sur l'Eau

Pôle Environnement, Déconstruction, Désamiantage

Désamiantage, déconstruction, gestion des déchets.

Pôle Économie Circulaire et Réemploi

Valorisation et utilisation des matériaux de réemploi. Définition des procédures de réemploi

Le projet de restructuration du Centre Hospitalier d'Embrun intègre des interventions de désamiantage, de déconstruction sélective et de requalification des aménagements extérieurs dans un contexte de site hospitalier occupé et fortement contraint. Les études VRD ont porté sur la mise en sécurité des abords, la réorganisation des circulations et des stationnements, ainsi que la séparation et l'adaptation des flux véhicules, secours, logistique et piétons afin d'assurer la continuité de fonctionnement de l'établissement. Le projet comprend également le raccordement et l'adaptation des réseaux existants (assainissement, eaux pluviales, eau potable, électricité, télécoms, fibre et fluides médicaux), la gestion des contraintes topographiques et réglementaires, ainsi que la réalisation du Dossier Loi sur l'Eau. Les prestations intègrent également les problématiques de signalétique extérieure, de sécurisation des accès pompiers, d'intégration de solutions perméables et d'aménagements paysagers adaptés au climat montagnard, ainsi que la préparation des infrastructures aux futurs besoins de mobilité électrique.



Maitre d'ouvrage
SPL COTE D'AZUR AMENAGEMENT

Equipe
PEYRICAL & SABATTIER / PROFILS
CONSULTANTS / LAMOUR

Montant / Surface / Année
150M€Ht / 9 ha / 2025 - 2029

Mission :
AMO - PROGRAMMATION

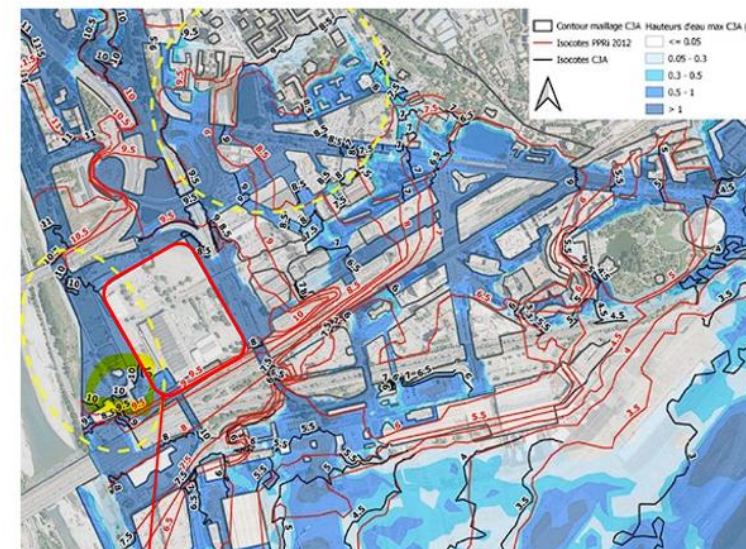
Compétences :
Pôle Aménagement Urbain - VRD - Hydraulique
Gestion du risque inondation
Adéquation de la programmation avec la Loi sur l'Eau existante
Adéquation du projet avec les champs captant
Définition du programme paysager.

Dès 2009 l'EPA plaine du Var a prévu la réalisation du parc des exposition et des congrès dans le cadre de la ZAC du Grand Arénas en lieu et place du Min Fleurs. Ce projet vient s'intégrer dans un environnement pensé depuis plusieurs années avec des équipements structurants, au cœur du quartier du Grand Arénas. L'emplacement est stratégique, proche de l'aéroport, du futur Pôle d'Echange Multimodal et des lignes de Tramway.

Cette opération figure dans le dossier de réalisation de la ZAC du Grand ARENAS et est inscrit au PLUM Métropolitain.

Le futur complexe devra accueillir des activités multiples autour de trois grandes fonctions :

- Un palais des congrès, destiné aux événements institutionnels, séminaires et rencontres d'entreprises, ainsi que l'organisation de représentations culturelles, concerts ou évènements (auditorium(s) dont l'un aura une fonction philharmonique, salles de réunions, espace de restauration, etc.) ;
- Un palais des expositions, apte à recevoir des salons professionnels, des foires commerciales ou des salons grand public (hall(s) d'exposition, espace logistique, etc.) ;
- Un parc paysager, proposant un cadre agréable d'espaces de vie et de rencontre en extérieur, pouvant être support d'installations temporaires ou d'évènements et contribuant au rafraîchissement de l'îlot et aussi de la ZAC Grand Arénas.



Ilot étanche du PEC



CREATION HALLE EVENEMENTIEL A MERSAULT (21)

Maitre d'ouvrage

Ville de Meursault

Equipe

Dominique Coulon / LAMOUR

Montant / Surface / Année

6M€HT / 4,5 ha / 2026-2028

Mission :

Mission MOE complète

Compétences :

Pôle Aménagement Urbain - VRD - Hydraulique

Gestion des réseaux secs et humides, dimensionnement de chaussée en module minéral, éclairage public, gestion hydraulique.

La commune de Meursault qui compte un peu plus de 1400 habitants est un village actif très touristique et de renommé mondial grâce à son appellation viticole elle demeure la capitale des grands vins blancs.

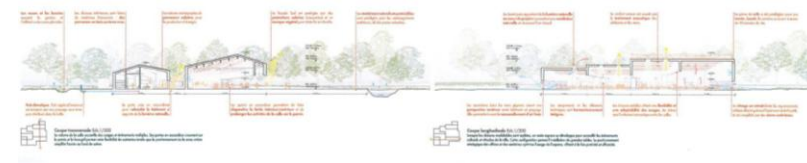
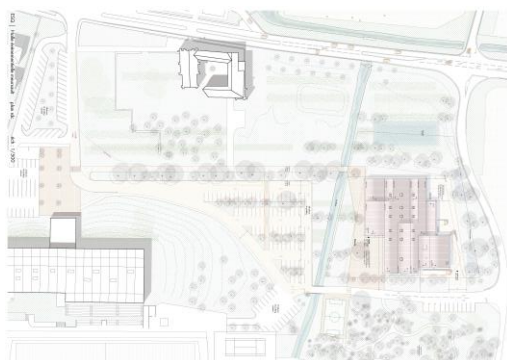
A la suite de la restauration de la léproserie en 2015 pour transforme la chapelle du XII eme siècle et la grande salle des pauvres en salle de réception, le monument à donc été intégré aux climats de Bourgogne inscrit sur la liste du Patrimoine mondial de l'UNESCO.

Cette salle permettre d'accueillir divers événements culturels à la hauteur des enjeux de renommée du territoire, avec cet événement profondément lié à la culture du vin et de la bourgogne.

Dans le cadre de cette opération, il a été nécessaire de concevoir l'ensemble des réseaux : eaux usées, eaux pluviales, électricité, adduction d'eau potable, télécommunications, ainsi que le pré-équipement pour l'implantation de bornes de recharge pour véhicules électriques (IRVE).

Le projet contera sûrement un réseau incendie afin de se mettre aux normes en vigueur pour un ERP.

Ce projet étant supérieur à 10 000 m² nous réaliserons aussi un dossier lois sur l'eau ainsi que les échanges avec la DDTM, la rédaction d'étude Natura 2000 et le document d'incidence.



MISE AUX NORMES ET MODERNISATION DE LA DÉCHÈTERIE INTERCOMMUNALE DE LA PABOURETTE (83)

Maitre d'ouvrage

CC Méditerranée Porte des Maures

Equipe

LAMOUR

Montant / Surface / Année

1M€HT VRD / 5000m² / 2021-2025

Mission :

Mission MOE Complète

Compétences :

Pôle Paysage, Urbanisme et Mobilités

Conception paysagère du site, équipement de déchèterie, dépôt de permis de construire, échanges et modélisation en format BIM.

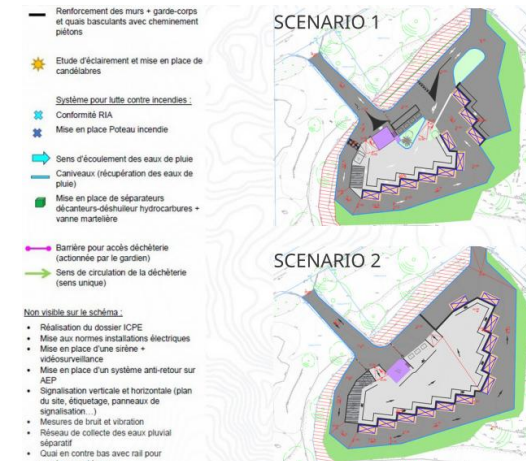
Pôle Aménagement Urbain - VRD - Hydraulique

Terrassements généraux, VRD, hydraulique (bassin d'infiltration et réseaux), dimensionnement de chaussée, étude de girations, nivellement, soutènement, étude d'éclairciment.

Pôle Environnement, Déconstruction, Désamiantage :

Étude environnementale, sécurisation du site (positionnement et cycle des caméras), réglementation ICPE.

Cette opération est menée par deux pôles de LAMOUR. Problématiques rencontrées : fortes inondations et cumul des eaux de pluies dans la déchèterie, écoulement des eaux de pluie de l'ICPE voisine dans notre parcelle, déchèterie enclavée par un cours d'eau, local gardien non conforme, garde-corps défaillants. L'étude a débuté par un diagnostic ICPE relatant les diverses non-conformités de la déchèterie aux vues de la réglementation ICPE. Suite au diagnostic, nous avons proposé 3 scénarii avec chiffrage sommaire. Nous avons échangé avec les services instructeurs (DDTM et DREAL) sur les problématiques inondations et présence du cours d'eau à proximité. Cette opération est un bel exemple de pluridisciplinarité de notre bureau d'étude.





MINISTÈRE
DE LA JUSTICE

Liberté
Égalité
Fraternité

CENTRE EDUCATIF DU MINISTERE DE LA JUSTICE - ROCHEFORT (17)

Maitre d'ouvrage

Ministère de la Justice - Département
immobilier de Bordeaux

Equipe

EC Architecte (Mandataire) / LAMOUR

Montant / Surface / Année

0,5M€HT Démol / 5000m² / 2021-2025

Mission :

Mission MOE Complète

Compétences :

Pôle Économie Circulaire et Réemploi

Identification des gisements et définition des
filères de réemploi des matériaux.

Pôle Environnement, Déconstruction, Désamiantage

Démolition, désamiantage, déplombage,
sécurisation des sites, diagnostics PEMD (Produits,
Matériaux, Déchets), gestion de la pollution des sols.

La finalité du projet est la construction d'un centre éducatif fermé dans l'emprise de la caserne PRIOUZEAU. La mission comportait la démolition de 3 bâtiments avec un fort taux de réemploi des matériaux. Nous avons réalisé le diagnostic produit matériaux déchets conforme au nouveau décret de la loi AGECE. Les matériaux réemployés étaient les suivants : (1) Réemploi des tôles en bac acier pour réalisation de la couverture d'un nouveau kiosque ; (2) Réemploi d'une partie de la structure de charpente métallique pour réaliser la structure du kiosque ; (3) Réemploi d'installation RIA en bonne état pour équiper les nouveaux bâtiments. La proximité de logements et du stade Henri ROBIN impliquait la maîtrise des nuisances pendant toutes la réalisation (olfactives, visuelles, sonores et émissions de poussières).



Privé

DESAMIANTAGE ET DEMOLITION D'UN HANGAR - SAINT CANNAT (13)

Maitre d'ouvrage

Mme AUDEGUIN

Equipe

LAMOUR

Montant / Surface / Année

0,2M€HT / 400m² / 2020-2021

Mission :

Mission AMO et EXE Confortement

Compétences :

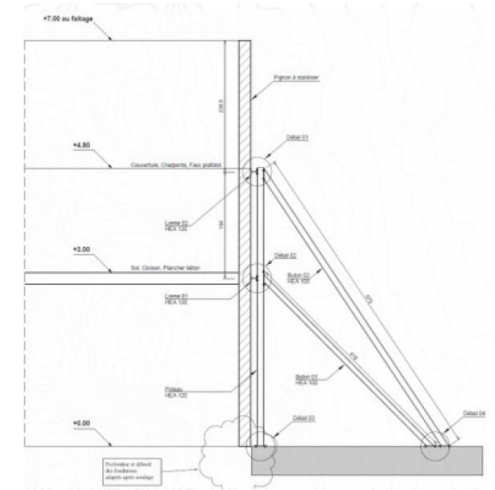
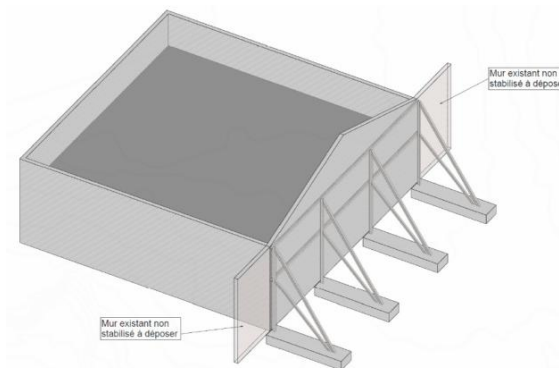
Pôle Aménagement Urbain - VRD - Hydraulique
Terrassements généraux, conception VRD, étude de confortement des structures.

Pôle Environnement, Déconstruction, Désamiantage
Démolition, désamiantage, déplombage, sécurisation des sites.

Pôle Économie Circulaire et Réemploi

Identification des matériaux réemployables, définition des filières de valorisation.

Nous avons débuté ce projet par une mission d'AMO, la propriétaire était en procédure judiciaire avec les avoisinants suite à un effondrement partiel de la toiture ayant entraîné la fragilisation de la structure voisine. Nous avons donc réalisé une procédure de confortement avec un dossier d'exécution validé par l'avocat technique de la défense avant de pouvoir procéder à la démolition. Une enquête réseau était nécessaire pour définir les raccordements de la bâtisse trop ancienne pour être répertoriée sur un plan. Une procédure de réemploi à tout de même permis de récupérer l'intégralité des tuiles de la toiture pour la réalisation d'abris bois sur un autre site de la maîtrise d'ouvrage.



Maitre d'ouvrage
PERNOD RICARD

Equipe
Didier BECCHETTI - Architecte
(Mandataire) / LAMOUR

Montant / Surface / Année
5M€HT / 2500m² / 2019-2021

Mission :
Mission MOE Complète

Compétences :
Pôle Aménagement Urbain - VRD - Hydraulique
Terrassements généraux, conception VRD, gestion hydraulique avec dispositifs de confinement anti-pollution, réseau RIA (Robinet d'Incendie Armé), dimensionnement de chaussée.

Dans le cadre d'une réorganisation de l'activité à l'échelle du groupe PERNOD-RICARD, la société PERNOD a souhaité agrandir son entrepôt de stockage, composé actuellement de deux cellules C1 et C2, en louant les deux cellules C3 et C4 contiguës auparavant exploitées par une autre société. Cette extension a permis de recentraliser l'activité de stockage sur le site PERNOD Marseille. Elle a nécessité la mise en conformité des dispositions constructives des cellules C3 et C4 existantes. Ce projet a entraîné également la modification de l'emprise du site, la restructuration de l'accès et l'amélioration des flux de circulation de véhicules en lien avec l'exploitation de la totalité de l'entrepôt ainsi que la construction d'un local de charge d'accumulateurs d'engins de manutention. Le réseau d'incendie et la totalité du fonctionnement de gestion des eaux pluviales a dû être conçu pour être conforme au porté à connaissance et la réglementation ICPE.



Maitre d'ouvrage

SCI JGM Patrimoine

Equipe

ARCANNE ARCHITECTURE (Mandataire)
/LAMOUR

Surface / Année

1,4 ha / 2024-2027

Montant des travaux VRD : 200 000 € HT

Mission :

Mission MOE Complète

Compétences :

Pôle Aménagement Urbain - VRD - Hydraulique

Gestion des réseaux secs et humides, terrassements, dimensionnement de chaussée, éclairage public, gestion hydraulique, signalisation et réalisation d'un Dossier Loi sur l'Eau

Pôle Économie Circulaire et Réemploi

Valorisation et utilisation des matériaux de réemploi.
Définition des procédures de réemploi

Le projet de Maison de Santé pluridisciplinaire a nécessité une mission VRD complète intégrant les enjeux hydrauliques, topographiques, réglementaires et fonctionnels du site. Notre intervention a porté sur la conception des voiries, réseaux divers, accès, stationnements et aménagements extérieurs dans un contexte marqué par des contraintes de ruissellement et de gestion des eaux pluviales liées à la configuration du bassin versant et aux risques d'inondation identifiés sur le secteur. Le projet, soumis à déclaration au titre de la Loi sur l'Eau pour un bassin versant supérieur à 1 hectare, a conduit à la réalisation d'études hydrauliques et au dimensionnement d'une solution globale de gestion des eaux pluviales privilégiant l'infiltration à la parcelle conformément aux prescriptions de la DDTM13 et du PLUi. Les études VRD ont également intégré l'optimisation des altimétries, la sécurisation des accès et des circulations, l'aménagement de stationnements perméables, ainsi que la coordination des réseaux humides et secs afin de garantir la fonctionnalité et la résilience du site. Une attention particulière a enfin été portée à l'intégration paysagère des aménagements extérieurs afin de préserver le caractère végétalisé du secteur et d'assurer une insertion qualitative du projet dans son environnement.



Maitre d'ouvrage

CEA Marcoule

Equipe

EIFFAGE (Mandataire) / LAMOUR

Montant / Surface / Année1M€HT VRD / 11000m² / 2021-2023**Mission :**

Conception Réalisation Mission Complète

Compétences :Pôle Paysage, Urbanisme et Mobilités

Conception paysagère du site, création et valorisation d'espaces verts, aménagement de clôtures

Pôle Aménagement Urbain - VRD - Hydraulique

Terrassements généraux, conception VRD, gestion hydraulique, dimensionnement de chaussée, dimensionnement de talus. Loi sur l'eau.

Pôle Environnement, Déconstruction, Désamiantage

Dépollution des sols.

Ce projet de création du bureau sur un terrain de l'ancien site nucléaire de MARCOULE est un exemple dans la suppression du tout tuyaux au profit de solution moderne de gestion des eaux de ruissellement. L'ensemble du parking sera réalisé sur une structure réservoir permettant l'infiltration et la déconnection des eaux pluviales du réseau public. Un aquatextile oléo dépolluant supprime le traditionnel séparateur hydrocarbure grâce au recours à une enzyme qui ingère les hydrocarbures et s'auto régule. Les terrassements ont été optimisés pour supprimer totalement l'évacuation des terres du site entraînant une amélioration du bilan carbone de l'opération et une économie importante (chaque m³ doit être soumis à une analyse de radioactivité avant retrait du site).



Maitre d'ouvrage
Ville de Marignane

Equipe
LAMOUR

Montant / Surface / Année
0,2 M€HT VRD / 500m² / 2020

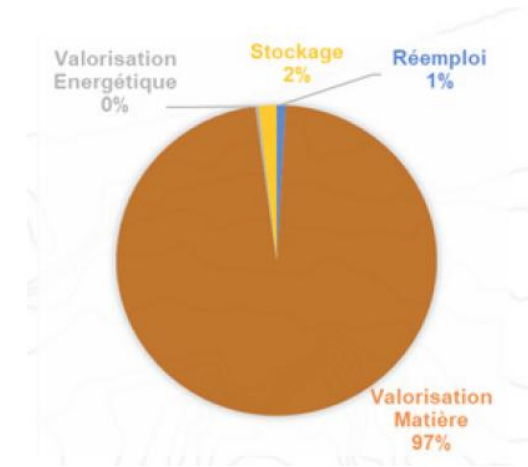
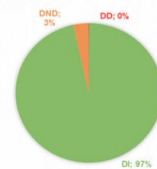
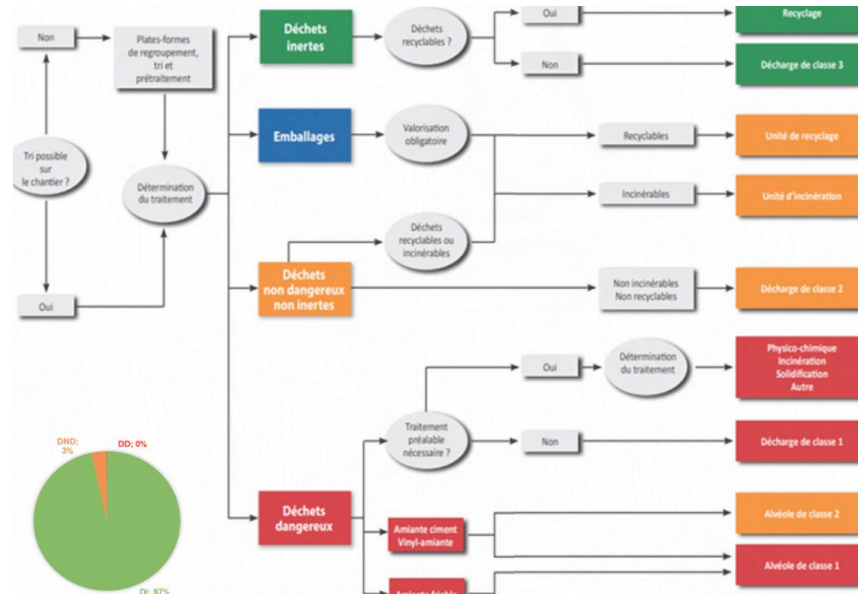
Mission :
Mission MOE Complète

Compétences :
Pôle Aménagement Urbain - VRD - Hydraulique
Terrassements généraux, conception VRD, dimensionnement de chaussée.

Pôle Environnement, Déconstruction, Désamiantage
Démolition, désamiantage, déplombage, sécurisation des sites, diagnostics PEMD (Produits, Matériaux, Déchets), diagnostic déchets, gestion de la pollution des sols.

Pôle Économie Circulaire et Réemploi
Identification, sélection et réemploi des matériaux issus de la déconstruction.

La mission comportait la démolition de bâtiments avec un fort taux de réemploi des matériaux. Nous avons réalisé le diagnostic produit matériaux déchets conforme au nouveau décret de la loi AGEC. Le taux de valorisation des déchets atteignable est ici élevé (97%) et s'explique par la capacité à valoriser 100% des déchets suivants qui représentent la très grande majorité des déchets considérés : (1) Déchets inertes des gravats béton et des parpaings du site, valorisables à 100%, sur site ou hors site ; (2) Bois de classe B : poutre, portes. Si ces produits ne sont pas réemployés, ils peuvent tout de même être valorisés ; (3) Métaux des structures métalliques et aciers du béton qui sont des métaux recyclables à 100% ; (4) La valorisation des déchets est de 87% pour l'ensemble des déchets du site (il a été atteignable grâce à un tri efficace et une Démolition soignée) ; (5) La proximité de logements impliquait la maîtrise des nuisances pendant toutes la réalisation (olfactives, visuelles, sonores et émissions de poussières).



MODERNISATION DU TERMINAL 2 - AÉROPORT MARSEILLE PROVENCE (13)

Maitre d'ouvrage
Aéroport Marseille Provence

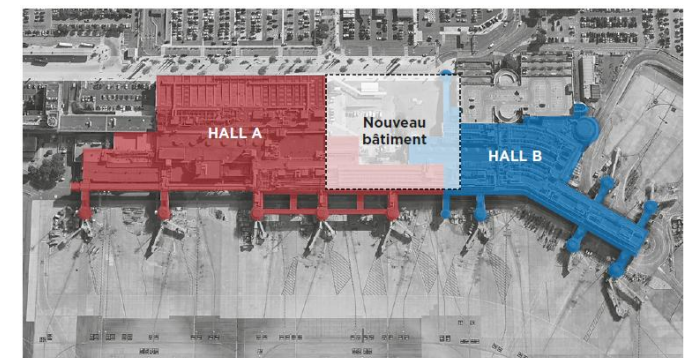
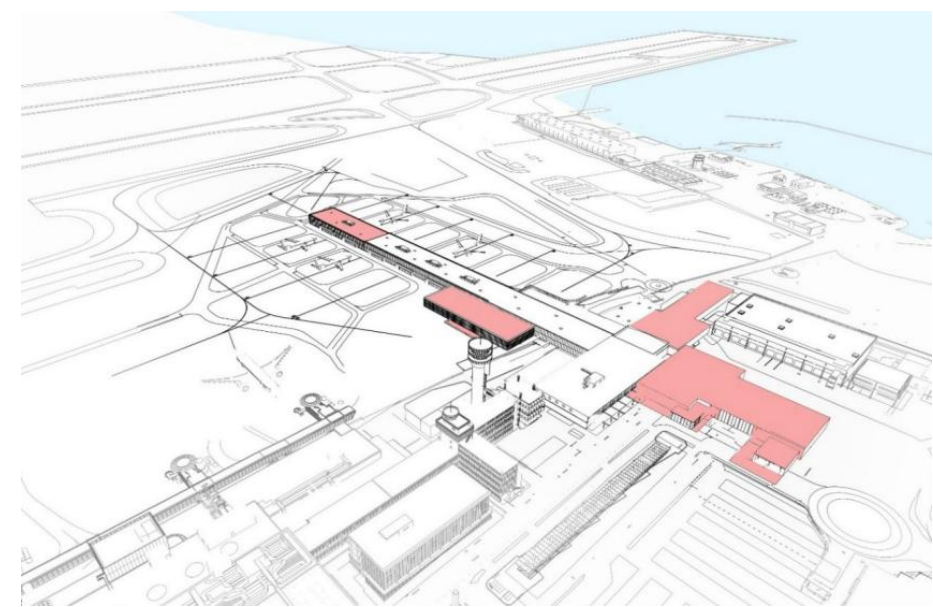
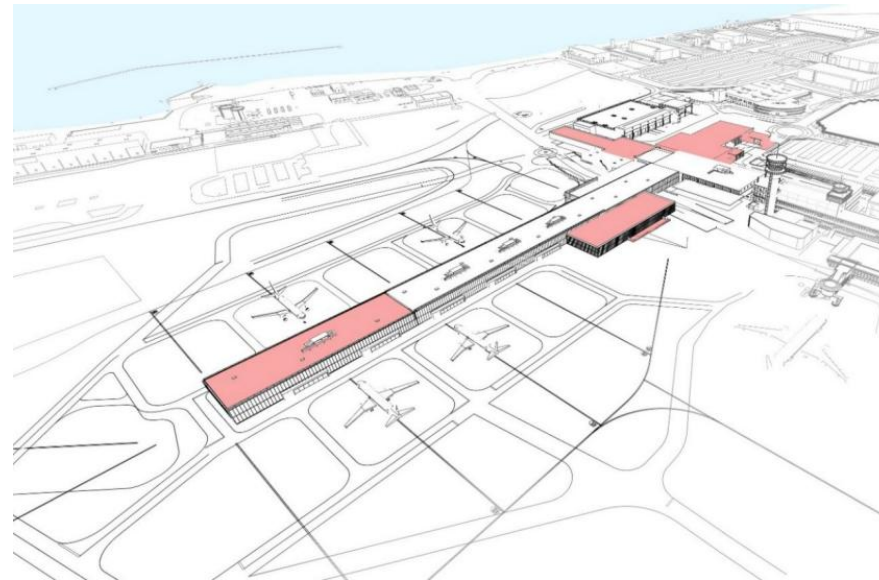
Equipe
POPULOUS / LAMOUR

Montant / Surface / Année
8 M € / 5 ha / 2026

Mission :
MOE Complète

Compétences :
Pôle Aménagement Urbain - VRD - Hydraulique
Gestion intégrée des eaux pluviales
Rénovation des réseaux sec et humides
Diagnostic du réseau existant
Requalification des cheminements

Dans une démarche de modernisation, le projet prévoit l'extension des fonctions du Terminal 2 de l'Aéroport Marseille Provence, avec un aménagement interne de l'aéroport mais aussi une restructuration des revêtements extérieurs.





RÉNOVATION BASE AÉRIENNE 115 - ACCUEIL D'UN ESCADRON RAFALE - ORANGE (84)

Maitre d'ouvrage

ESID LYON

Equipe

SOGEA (Mandataire) / Patriarche
Architecte / LAMOUR

Montant / Surface / Année

3M€HT VRD / 1,2km² / 2021 - 2023

Mission :

Mission EXE pour entreprise

Compétences :

Pôle Aménagement Urbain - VRD - Hydraulique
Terrassements généraux, gestion hydraulique, gestion des conflits de réseaux, dimensionnement de chaussée, Réseaux CFO/CFA, réseaux de chaleur (chauffage urbain), génie civil, gestion de l'éclairage public.

Nous avons été missionnés par l'entreprise SOGEA pour l'accompagner dans la phase d'exécution et réaliser l'ensemble des pièces graphiques. La base est équipée en nombreux réseaux et nous avons modélisé l'ensemble des tronçons pour définir la synthèse des différents conflits de croisement. Notre carnet d'exécution comportait : ; Notice hydraulique de dimensionnement de l'ensemble des tronçons EP ; Plan de réseaux gravitaires EP/EU ; Plan de réseau de chaleur ; Plan CFO/CFA ; Plan des réseaux humides; Plan de nivellement ; Plan de terrassement



Maitre d'ouvrage
APHM

Equipe
AAGROUP (Mandataire) / LAMOUR

Montant / Surface / Année
Accord Cadre / 35000m2 / 2021 - 2026

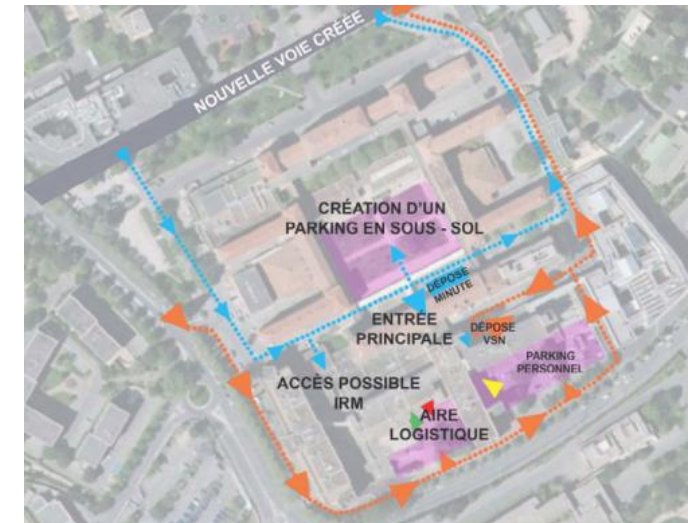
Mission :
Accord cadre Mission Complète

Compétences :
Pôle Paysage, Urbanisme et Mobilités
Intégration des contraintes réglementaires liées aux Établissements Recevant du Public (ERP).

Pôle Aménagement Urbain - VRD - Hydraulique
Terrassements généraux, conception VRD, diagnostic et dévoiement de réseaux existants, étude hydraulique, gestion de l'éclairage en grand espace, réseaux de sécurité secondaire pour établissements hospitaliers, phasage des travaux en milieu de haute fréquentation.

Pôle Environnement, Déconstruction, Désamiantage
Démolition.

Dans le cadre général du COPERMO et de la modernisation des hôpitaux, l'APHM réalise la restructuration des hôpitaux Sud Ste MARGUERITE et SALVATOR. Le programme comprend la possibilité de vendre une partie du site de Ste MARGUERITE, nous avons donc procédé à l'ensemble du diagnostic des réseaux et fluides pour permettre leur isolement et définir les opérations de modernisations, dévoiement et remplacement.



MISE EN PLACE DE POINTS DE COLLECTE DES DÉCHETS MÉNAGERS - ASPRES (66)

Maitre d'ouvrage
CC des ASPRES

Equipe
LAMOUR

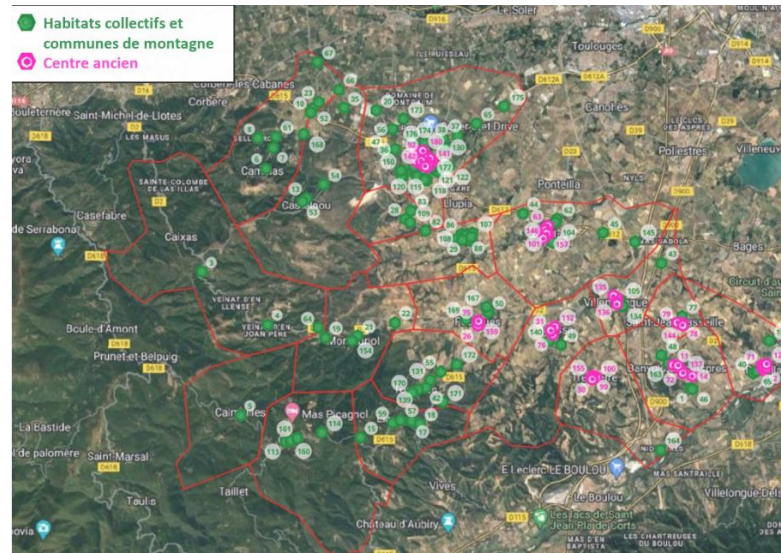
Montant / Surface / Année
232km² / 2022-2023

Mission :
Etude de l'optimisation de la collecte des déchets, passage d'une collecte en BOM traditionnelle à robotisée en PAV

Compétences :
Pôle Environnement, Déconstruction, Désamiantage
Implantation PAV et gestion de déchets

Nos missions détaillées : (1) Mise à jour de la cartographie des bacs roulants collectifs existants via le logiciel QGIS ; (2) Proposition du nombre de points de collecte à mettre en place ; (3) Proposition des emplacements pressentis des PAV du point de vue des parcours d'usage des habitants (commerces, lieux de travail, écoles) ; (4) Cartographie des PAV proposés via QGIS ; (5) Réalisation d'une fiche par PAV : (a) Vue aérienne de l'emplacement avec adresse et cadastre ; (b) Emprise géographique du PAV et le nombre d'habitants desservis (c) Calcul du nombre de colonnes selon fréquence de collecte ; (d) Distance maximum pour les usagers ; (e) Sécurisation des accès usagers ; (f) Contraintes pour la collecte (gabarit, bras de levage, horaires de passage...) ; (g) Contraintes urbanistes et architecturales (PLU, ABF...) ; (h) Photo-montage du PAV (vue aérienne et 3D) (6) Estimation financière de la mise en place des PAV (ex : création d'une plateforme en GNT, élagage, réfection trottoir...) ; (7) Présentation des PAV aux élus de chaque commune.

Particularité de l'opération : (I) Territoire hétérogène (commune de Plaine et de Montagne) avec des polarités disparates (Mas, Hameaux, centres anciens) ; (II) Etude au cas par cas de tous les PAV pour prendre en compte toutes les caractéristiques et contraintes du terrain ; (III) Présence de points noirs et d'écarts (peu d'habitants desservis pour beaucoup de km parcourus) ; (IV) Présence de ruelles étroites (centres villes) ; (V) Validation des points proposés par les représentants de chaque commune



Maitre d'ouvrage

Ville de Fargues Saint-Hilaire

Equipe

LAMOUR

Montant / Surface / Année

0,5M€HT/ 9000m² / 2024 - 2025

Mission :

Mission AMO

Compétences :

Pôle Paysage, Urbanisme et Mobilités

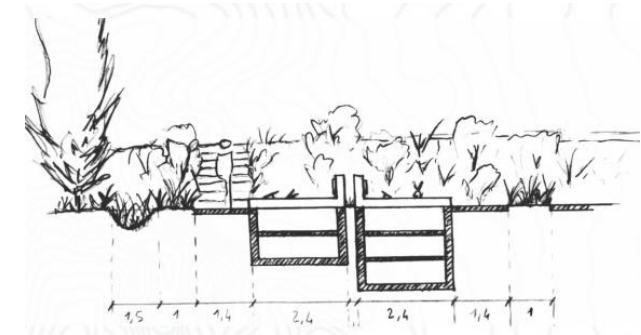
Diagnostic territorial et de site, analyse des réglementations urbaines, paysagères et patrimoniales, programmation multithématique (espaces publics, paysage, mobilités), production graphique et cartographie multicritère.

Pilotage réglementaire, juridique et communautaire.

Pôle Aménagement Urbain - VRD - Hydraulique

Programmation technique des scénarii (VRD, hydraulique), élaboration du programme d'aménagement en maîtrise d'œuvre (MOE).

En tant qu'AMO, nous réalisons un diagnostic territorial à différentes échelles. Il permet de connaître les atouts, les faiblesses, les menaces, les opportunités ainsi que les enjeux du site. Il en ressort une grande attention à apporter : au ruissellement des eaux en surface, à la prise en compte des différentes religions, au respect des normes en vigueur (dimensionnement des espaces entre les caveaux funéraires...) et à la valorisation de la biodiversité et de la trame verte existante en lien avec les documents d'urbanismes (SCoT, OAP, PLU). Des études pré-opérationnelles, prenant en compte la réalisation de trois scénarios d'aménagement, sont également réalisées par notre équipe. Chaque scénario intègre les principes d'organisation et d'accès au cimetière (nombre et types de caveaux funéraires, revêtements des sols, cheminements piéton...), l'estimation des coûts d'investissement et de fonctionnement, et le calendrier prévisionnel de l'opération. Avec l'ensemble de ces informations, un programme est élaboré. Ce programme vise à orienter la maîtrise d'ouvrage et la future maîtrise d'œuvre pour la réalisation concrète de la prestation.





INSTALLATION D'OMBRIÈRES PHOTOVOLTAÏQUES SUR LE REMISAGE BUS DU DÉPÔT LRS MARSEILLE (13)

Maitre d'ouvrage

RTM

Equipe

ACERE Groupe (Mandataire) / LAMOUR

Montant / Surface / Année

4,5M€HT/ 23000m² / 2023 - 2025

Mission :

Mission MOE Complète & OPC

Compétences :

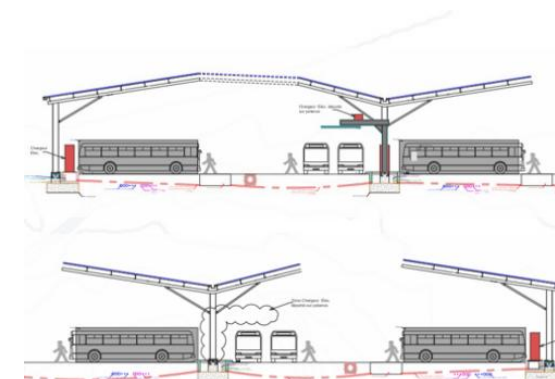
Pôle Aménagement Urbain - VRD - Hydraulique
VRD, réseaux, adaptation des infrastructures en site contraint et en activité, gestion des raccordements et des circulations en phase chantier.

Pôle Environnement, Déconstruction, Désamiantage
Dossier ICPE, prise en compte des risques liés à l'activité de maintenance automobile, conformité réglementaire environnementale du site.

Pôle OPC

Coordination générale du projet, organisation des interventions en site occupé, maintien de la circulation continue des bus, phasage des travaux.

Dans le cadre de la loi sur la transition énergétique, la RTM a pour projet d'installer des ombrières photovoltaïques sur la zone de remisage des bus de La Rose (Marseille 13ème), en remplacement du hangar actuel. L'objectif est d'abriter les bus tout en permettant une production d'électricité pour le site. Au sein de cette opération, Lamour a pour mission la gestion des réseaux VRD des ombrières, ainsi que la coordination générale OPC du projet. L'activité du site étant maintenue pendant l'ensemble de l'opération, les travaux doivent être organisés par le MOE de manière à ne pas perturber la circulation continue des bus. Enfin, s'agissant d'un site de travaux automobiles (avec notamment une zone de réparation/maintenance), la sécurité est un enjeu important du projet : la mission comprend la gestion d'un dossier ICPE et la défense contre les incendies en accord avec le SDIS.



Maitre d'ouvrage
PROSEED

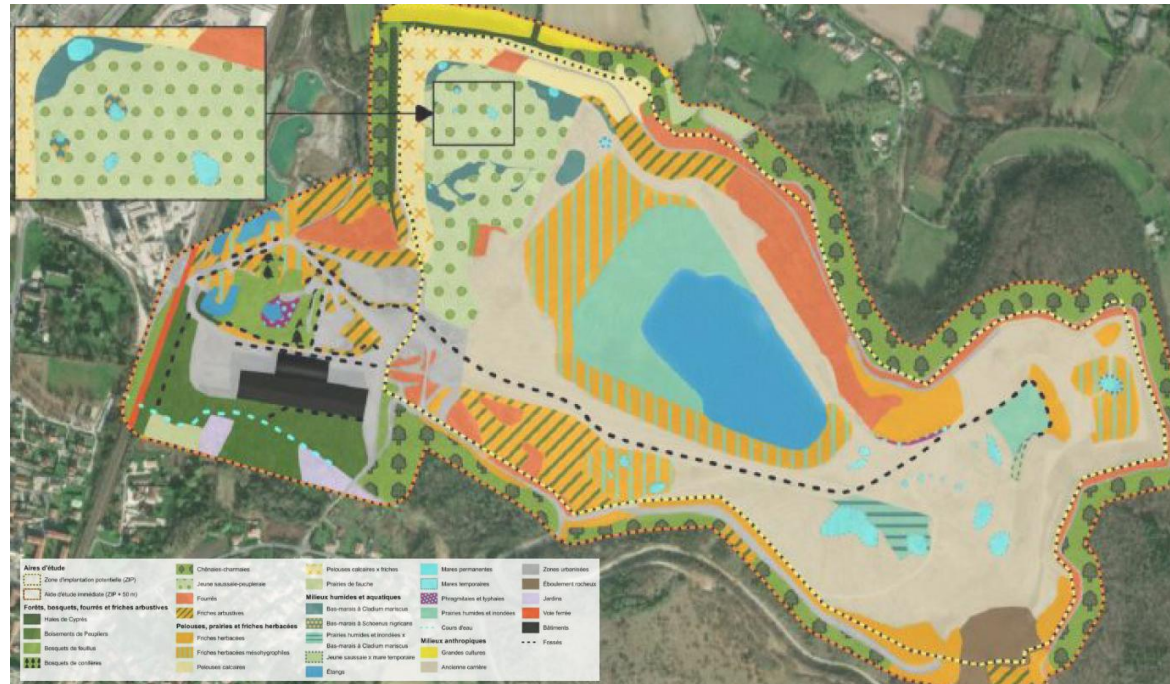
Equipe
HYDRO Invest (Mandataire) / LAMOUR

Montant / Surface / Année
45000m2 / 2024

Mission :
Etude d'impact environnemental et de gestion des eaux pluviales

Compétences :
Pôle Paysage, Urbanisme et Mobilités
Requalification des espaces extérieurs dans le cadre de la résidentialisation, intégration paysagère des nouvelles constructions et espaces communs, amélioration des cheminements piétons.

Dans le cadre d'un projet de centrale photovoltaïque sur une ancienne carrière Lafarge, notre équipe doit réaliser une nouvelle étude d'impact - volet Faune, Flore, Habitats, Zones humides. Notre étude d'impact se base sur une précédente étude, menée par le bureau d'études Altifaune. Nous jouons un rôle de synthétisation, de détermination et de précision des données sur la Zone d'Activités Economiques (ZAE) du projet. Les données concernent le contexte écologique et réglementaire, la flore, les zones humides, l'avifaune, les chiroptères, la faune « terrestre », et une synthèse des enjeux. Les données de différents sites, tels que l'IGN, BRGM, et CORINE LAND COVER, ont été utilisées.



RÉALISATION D'UN PROGRAMME MIXTE COMPRENANT UNE MAISON DE SANTÉ ET DES LOGEMENTS LOCATIFS INCLUSIFS - LEVENS (06)

Maitre d'ouvrage

Habitat 06

Equipe

ARPACA (Mandataire) / LAMOUR

Montant / Surface / Année

1,5M€HT / 2300m² / 2024-2025

Mission :

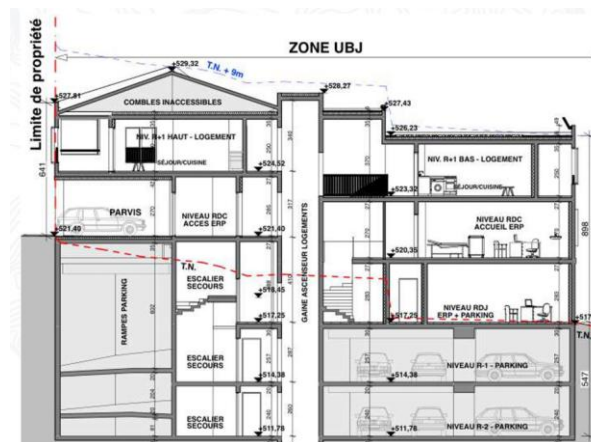
Mission MOE Complète

Compétences :

Pôle Aménagement Urbain - VRD - Hydraulique
Terrassements généraux, conception VRD, dimensionnement de chaussée (prise en compte de la portance des plate-formes après démolition).

Pôle Environnement, Déconstruction, Désamiantage
Démolition, désamiantage, déplombage, sécurisation des sites, gestion de la pollution des sols.

Afin de résoudre à la fois le manque de services médicaux et d'habitat accessible aux personnes âgées et/ou en situation de handicap sur la commune de Levens, HABITAT 06 prévoit la construction d'un programme mixte mêlant Maison de Santé et logements locatifs inclusifs. L'emplacement choisi pour sa construction abrite aujourd'hui un ensemble bâti constitué d'une maisonnette individuelle et de ses annexes qui seront à démolir et déplomber au préalable. La parcelle est située à flanc de colline, entre la N19 en amont et le Riou en contrebas. Elle implique donc un important travail de terrassement et de réaménagement du site vis-à-vis de la gestion hydraulique, afin d'aboutir à un projet stable.



Maitre d'ouvrage
SCI PMD PATRIMOINE

Equipe
Atelier Yoma (Mandataire) /LAMOUR

Montant / Surface / Année
1 M€HT / 3820m² / 2026-2028

Mission :
Mission MOE complète

Compétences :
Pôle Aménagement Urbain - VRD - Hydraulique
Gestion des réseaux secs et humides, dimensionnement de chaussée en module minéral, éclairage public, gestion hydraulique.

Pôle Paysage, Urbanisme et Mobilités
Réalisation des espaces verts.

Le projet comprend également d'importants travaux de terrassement pour la réalisation du bâtiment, avec un volume total d'environ 6 800 m³ de déblais à évacuer.

Par ailleurs, la gestion des altimétries constitue un enjeu majeur de l'opération. Celle-ci est assurée par la mise en œuvre de différents murs de soutènement, permettant d'adapter le projet aux contraintes du terrain existant et de jouer avec les niveaux altimétriques. Le projet situé dans la commune d'Apt a pour objectif la construction d'un cabinet dentaire ainsi que d'un cabinet médical sur un terrain initialement non viabilisé. Dans le cadre de cette opération, il a été nécessaire de concevoir l'ensemble des réseaux : eaux usées, eaux pluviales, électricité, adduction d'eau potable, télécommunications, ainsi que le pré-équipement pour l'implantation de bornes de recharge pour véhicules électriques (IRVE). Cette construction neuve entraînant une imperméabilisation des sols, le projet intègre un dispositif de gestion des eaux pluviales, comprenant notamment une solution de rétention située sous la voirie.

Par ailleurs, les aménagements paysagers ont été conçus de manière à s'intégrer harmonieusement dans l'environnement existant. Ils contribuent également à compenser l'imperméabilisation des sols, tout en renforçant l'insertion du projet dans son cadre nature





VILLE DE
MARSEILLE

RECONSTRUCTION CINEMA ALHAMBRA A MARSEILLE (13)

Maitre d'ouvrage

Ville de Marseille

Equipe

LAND Architectes (Mandataire) /
LAMOUR

Montant / Surface / Année

2,7M€HT / 1200m² / 2026-2028

Mission :

Mission concessionnaire

Compétences :

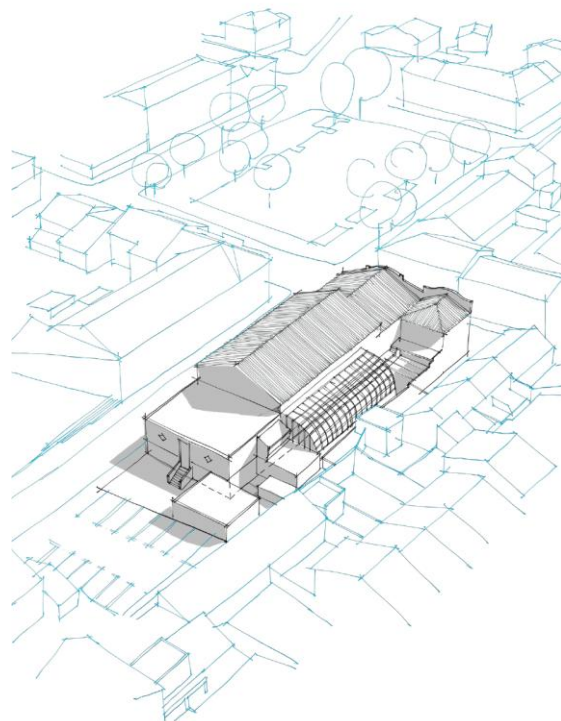
Pôle Aménagement Urbain - VRD - Hydraulique

Gestion des réseaux secs et humides,
dimensionnement de chaussée en module minéral,
éclairage public, gestion hydraulique.

Le projet situé au cœur du 16^{ème} arrondissement de Marseille a pour conviction de reconstruction du cinéma Alhambra. Son objectif est d'aménager une nouvelle salle de cinéma afin que l'Alhambra puisse en conter une nouvelle salle avec 60 places ainsi qu'un espace restauration de 80 couverts.

Notre objectif dans ce projet est donc de retirer le poste de transformation électrique privé localisé dans la parcelle, afin de laisser libre place pour la construction de la nouvelle salle.

Notre mission principale sera donc de réaliser les démarches concessionnaires du projet ainsi que son suivie dans sa globalité. Toutefois une attention particulière est réalisée dans ce projet car l'ajout d'une salle ainsi que la reconstruction de la verrière entraîne une imperméabilisation de la surface, le projet devra donc sûrement compter une rétention des eau pluviales. Ce projet s'inscrit dans une démarche de développement et de mise en valeur du Cinéma Alhambra car il se situe dans une dynamique locale forte étant comme un lieu de rencontre, d'animation et d'expression, notamment pour les habitants et les jeunes du quartier.



RÉSIDENTIALISATION PRU VILLENEUVE-LES-SALINES - LA ROCHELLE (17)

Maitre d'ouvrage

OPH de l'agglomération de La Rochelle -
 Habitat 17 - I2A

Equipe

Guillaume Sevin Paysage (Mandataire) /
 LAMOUR

Montant / Surface / Année

3,3M€HT/ 10000m² / 2025

Mission :

Mission MOE Complète

Compétences :

Pôle Paysage, Urbanisme et Mobilités
 Réaménagements à l'échelle des avenues, places et
 axes structurants : parc Condorcet, place du 14 juillet,
 esplanades, promenades piétonnes.

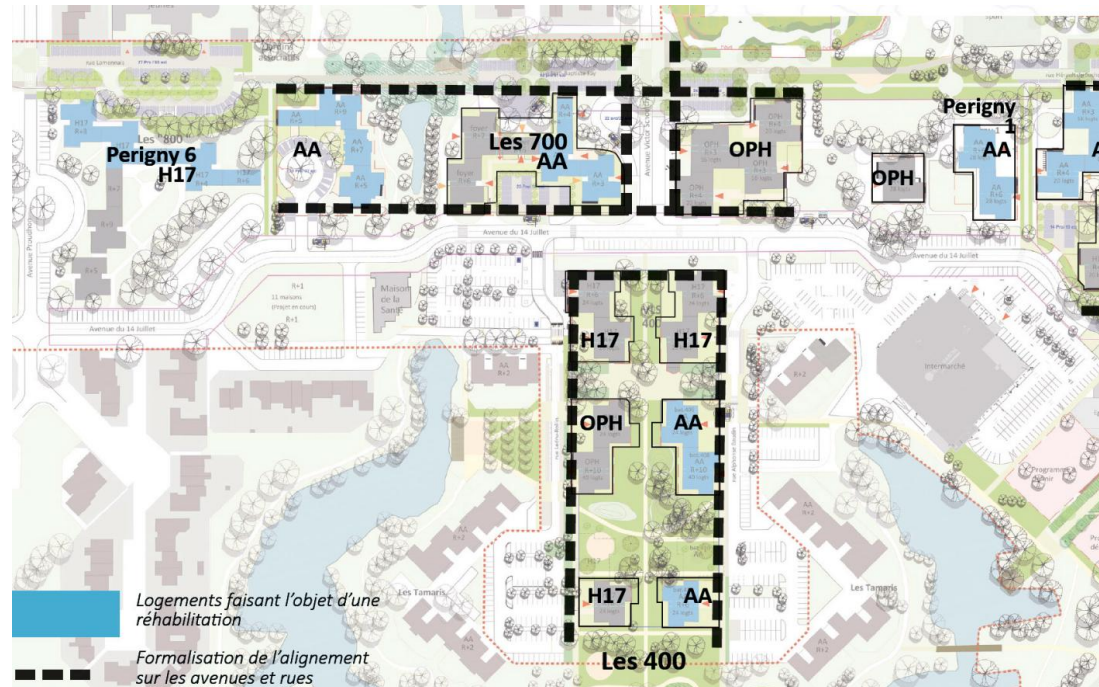
Pôle Aménagement Urbain - VRD - Hydraulique

Traitement technique des sols, réseaux et
 nivellements dans les pieds d'immeubles, Gestion
 du stationnement public et résidentiel, y compris
 intégration de dispositifs de récupération des eaux
 pluviales dans les parkings, Organisation des voiries,
 profils, matériaux et circulations autour des
 résidences.

Pôle OPC

Coordination générale du projet

Dans le cadre du Programme de Renouvellement Urbain (PRU), le quartier de Villeneuve-les-Salines est amené à être transformé en profondeur afin d'améliorer le cadre de vie des habitants, tout en encourageant la mixité sociale. Par cette logique, le projet tend à réintégrer le quartier dans une dynamique urbaine et environnementale propre au sud rochelais. En tant que co-traitant, Lamour intervient dans la maîtrise d'œuvre des opérations de résidentialisation des pieds d'immeubles, aux côtés du mandataire. Chaque intervention de LAMOUR - qu'il s'agisse du diagnostic, des esquisses ou encore des études de conception paysagère - cherche à faire du quartier de Villeneuve-les-Salines un espace qualitatif renaturé, en lien avec les ambitions de neutralité carbone « Territoire Zéro Carbone ».



Maitre d'ouvrage
SANOFI

Equipe
Technical Industrie (Mandataire) /
LAMOUR

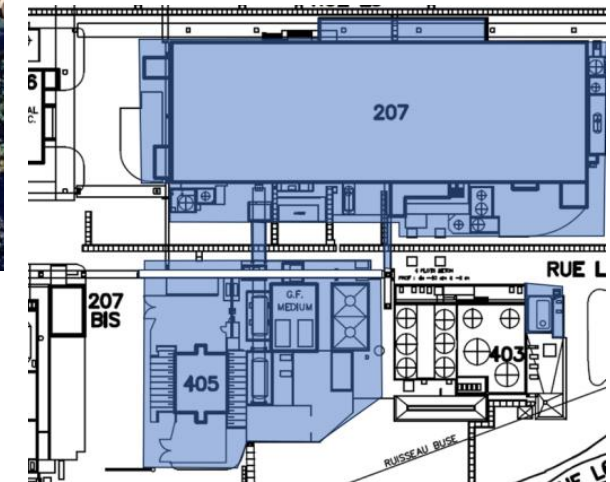
Montant / Surface / Année
6000m² / 2025

Mission :
Mission MOE Complète

Compétences :
Pôle Économie Circulaire et Réemploi
Identification des gisements et définition des
filères de réemploi des matériaux.

Pôle Environnement, Déconstruction, Désamiantage
Diagnostics PEMD (Produits, Matériaux, Déchets).

La finalité du projet est la libération complète d'un périmètre situé au sein du site industriel Sanofi Sisteron, comprenant la démolition du bâtiment B207, du bâtiment de stockage B405 (stockage de chlore et phosgène), ainsi que des installations associées au Groupe Froid Médium. Ces démolitions s'inscrivent dans une démarche de reconversion du site avec création future d'aire paysagée. Dans le cadre de cette opération, un diagnostic Produits-Equipements-Matériaux-Déchets (PEMD) a été réalisé, conformément aux exigences du décret n°2021-821 du 25 juin 2021, en application de la loi AGECE. L'objectif fixé incluait un fort taux de réemploi et de valorisation des matériaux déconstruits.





CRÉATION D'UNE MAISON D'ENFANTS & BUREAUX DE L'ASSOCIATION SAINT-MICHEL - AIX EN PROVENCE (13)

Maitre d'ouvrage

Association St Michel

Equipe

Rougerie+Tangram (Mandataire) /
LAMOUR

Montant / Surface / Année

4,5M€HT VRD / 18000m² / 2021-2025

Mission :

Mission MOE Complète

Compétences :

Pôle Aménagement Urbain - VRD - Hydraulique
Traitement technique des sols, réseaux et nivellements dans les pieds d'immeubles, Gestion du stationnement public et résidentiel, y compris intégration de dispositifs de récupération des eaux pluviales dans les parkings, Organisation des voiries, profils, matériaux et circulations autour des résidences.

Pôle Environnement, Déconstruction, Désamiantage
Démolition, désamiantage, déplombage, sécurisation des sites, gestion de la pollution des sols.

Dans le cadre du renouvellement et de la modernisation de ses locaux, l'Association Saint-Michel a confié une mission complète de maîtrise d'œuvre pour la création d'une Maison d'Enfants et de bureaux à Aix-en-Provence. Le projet s'est inscrit dans une démarche de requalification du site existant, nécessitant en amont la démolition de plusieurs bâtiments obsolètes afin de libérer l'espace pour une nouvelle construction adaptée aux besoins actuels. La réalisation a également intégré une attention particulière à l'intégration paysagère, à la gestion des flux internes et externes, ainsi qu'aux phases successives de chantier afin de limiter les nuisances et d'assurer la continuité des activités de l'Association.



RÉHABILITATION DE LA BIBLIOTHÈQUE MÉJANES - AIX EN PROVENCE (13)

Maitre d'ouvrage
Ville Aix en Provence

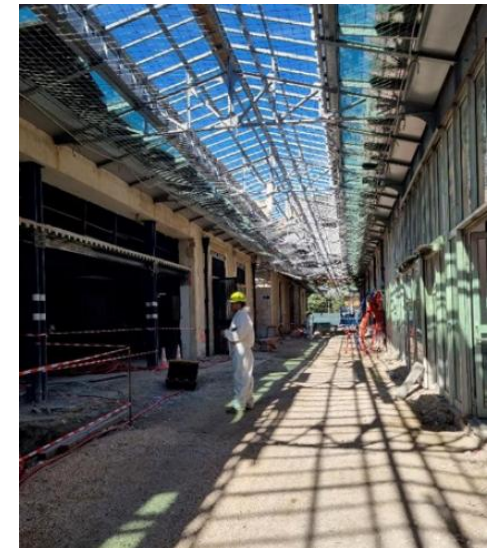
Equipe
LAMOUR

Montant / Surface / Année
3,8M€HT VRD / 2022-2025

Mission :
Mission MOE Complète

Compétences :
Pôle Environnement, Déconstruction, Désamiantage
désamiantage, déplombage

Située depuis 1989 en centre-ville dans une ancienne manufacture d'allumettes, la bibliothèque municipale classée de la ville d'Aix-en-Provence abrite non seulement une collection de 80 000 ouvrages, mais aussi des fonctions de directions, d'administration et d'associations. Cette opération de réhabilitation doit répondre à plusieurs objectifs de modernisation et de mise aux normes, pour offrir aux futurs lecteurs, au personnel et aux riverains la meilleure expérience possible. L'âge, l'ampleur et l'histoire du bâtiment, ainsi que sa fréquentation par du public, impliquent un fort enjeu de décontamination. Les travaux de décontamination Amiante et Plomb sont terminés. La réouverture du site est prévue 2026.



CONSTRUCTION D'UN IMMEUBLE DE BUREAUX - VAISON-LA-ROMAINE (84)

Maitre d'ouvrage
Crédit Agricole Immobilier

Equipe
CALQ Architecte (Mandataire) /
LAMOUR

Montant / Surface / Année
18,1M€HT / 5000m² / 2022-2025

Mission :
Mission MOE Complète

Compétences :
Pôle Environnement, Déconstruction, Désamiantage
Désamiantage, déplombage, sécurisation des sites.

Le CREDIT AGRICOLE souhaite valoriser son site d'activité existant à Vaison la Romaine, se situant entre parcelles pavillonnaires et terres agricoles. Le but est de proposer aux collaborateurs du site le même cadre de travail que pour les sites de Lille et Montrouge, en créant un campus. Après de nombreuses études en 2020, le choix a été fait de démolir le bâtiment existant, afin de recréer de nouveaux bâtiments de bureaux justes au sud de celui-ci. Situé dans une zone péri-urbaine peu dense, à distance des axes de circulation importants, la parcelle est de forme longiligne et angulaire, majoritairement imperméabilisée, délimitée au nord et à l'est par des terres agricoles (vignes), au sud par un lotissement de maison individuelle, et à l'ouest par des zones pavillonnaires.



CONSTRUCTION, RÉABILITATION ET EXTENSION D'UN PÔLE CULTUREL - AVIGNON (84)

Maitre d'ouvrage
Pays Apt Luberon

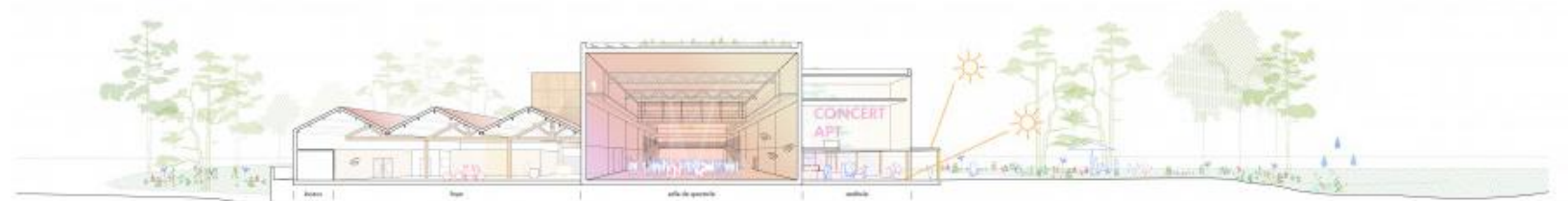
Equipe
Dominique Coulon Architecte
(Mandataire) / LAMOUR

Montant / Surface / Année
4,9M€HT / 13000m² / 2025-2027

Mission :
Mission MOE Complète

Compétences :
Pôle Aménagement Urbain - VRD - Hydraulique
Traitement technique des sols, réseaux et nivellements, Gestion du stationnement public y compris intégration de dispositifs de récupération des eaux pluviales dans les parkings, Organisation des voiries, profils, matériaux et gestion des flux de circulation.

Le projet est la construction en réhabilitation / extension d'un pôle culturel comprenant deux salles modulables articulées autour d'un hall, de locaux administratifs et de locaux servant la salle (loges et stockages). Le noyau artistique et architectural du projet est une salle polyvalente de grande capacité offrant 500 places assises et 1400 debout maximum. Il est envisagé une vingtaine de dates annuelles pour des spectacles d'ampleur, auxquelles s'ajouteront les autres propositions artistiques sur les 240 jours d'activités. Le projet, avec une programmation principalement orientée vers la création, la danse et la diffusion du spectacle vivant répond aux usages de la scène artistique actuelle en s'adaptant aux attentes des artistes amateurs comme professionnels.





CONSTRUCTION D'UN BÂTIMENT INDUSTRIEL «PROJET AZIMUT» - CANÉJEAN (33)

Maitre d'ouvrage

ITERG

Equipe

LABESQUE TRESSERAS ARCHITECTURE
(Mandataire) / LAMOUR

Montant / Surface / Année

2,8M€HT / 5200m² EXT / 2025-2027

Mission :

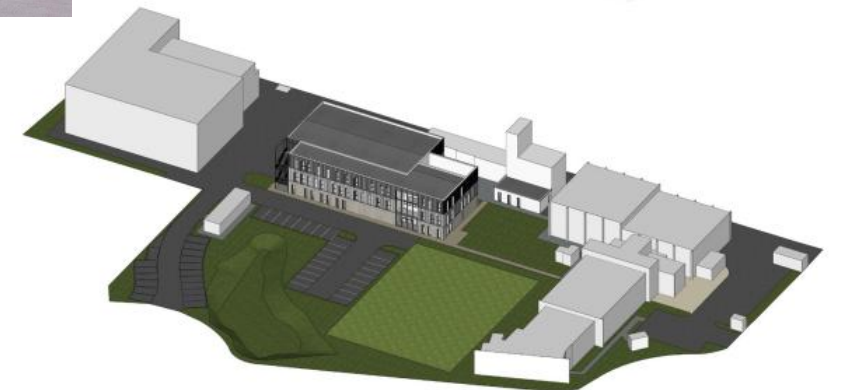
Mission MOE Complète

Compétences :

Pôle Aménagement Urbain - VRD - Hydraulique
Traitement technique des sols, réseaux et nivellements, Gestion du stationnement public y compris intégration de dispositifs de récupération des eaux pluviales dans les parkings, Organisation des voiries, profils, matériaux et gestion des flux de circulation.

Dossier d'antériorité et porté à connaissance dans le cadre de la Loi sur l'Eau / Traitement des eaux de Process

Le projet consiste en la réalisation d'un bâtiment industriel moderne, conçu pour répondre aux besoins fonctionnels et techniques du Maître d'Ouvrage tout en intégrant les contraintes du site et de son environnement immédiat. Dès les premières phases, une étude approfondie du site et des réseaux existants a été conduite, permettant d'identifier les contraintes liées aux raccordements (eaux usées, eaux pluviales, réseaux secs, voiries d'accès, etc) et de sécuriser l'implantation du bâtiment. Cette étape a été complétée par des études géotechniques et réglementaires (PLU, servitudes, accès pompiers), garantissant la faisabilité du projet.



Maitre d'ouvrage
CEPAC CCI

Equipe
Battesti Associés (Mandataire) /
LAMOUR

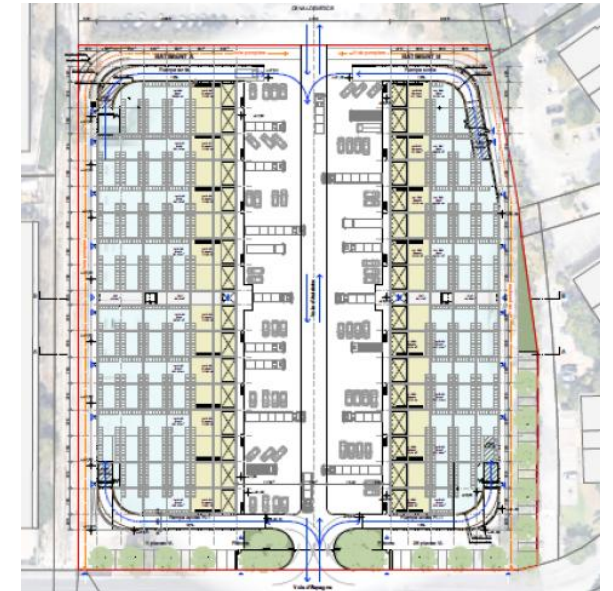
Montant / Surface / Année
13,4M€HT / 1800m² / 2024-2026

Mission :
Faisabilité

Compétences :
Pôle Aménagement Urbain - VRD - Hydraulique
Traitement technique des sols, réseaux et nivellements dans les pieds d'immeubles, Gestion du stationnement public et résidentiel, y compris intégration de dispositifs de récupération des eaux pluviales dans les parkings, Organisation des voiries, profils, matériaux et circulations autour des résidences.

Pôle Environnement, Déconstruction, Désamiantage
Démolition, désamiantage, déplombage, sécurisation des sites, gestion de la pollution des sols.

Le projet consiste en la réalisation d'un bâtiment industriel moderne, conçu pour répondre aux besoins fonctionnels et techniques du Maître d'Ouvrage tout en intégrant les contraintes du site et de son environnement immédiat. Dès les premières phases, une étude approfondie du site et des réseaux existants a été conduite, permettant d'identifier les contraintes liées aux raccordements (eaux usées, eaux pluviales, réseaux secs, voiries d'accès, etc) et de sécuriser l'implantation du bâtiment. Cette étape a été complétée par des études géotechniques et réglementaires (PLU, servitudes, accès pompiers), garantissant la faisabilité du projet.





CHATEAU DE LA GAUDE
AIX EN PROVENCE

CHÂTEAU DE LA GAUDE A AIX EN PROVENCE (13)

Maitre d'ouvrage

Château de la Gaude

Equipe

PANORAMA / LAMOUR

Montant / Surface / Année

1 M € / 10 ha / 2024-2027

Mission :

MOE Complète

Compétences :

Pôle Aménagement Urbain - VRD - Hydraulique

Gestion intégrée des eaux pluviales

Rénovation des réseaux sec et humides

Défense incendie

Requalification des cheminements

Dans une démarche d'évolution de l'offre couplé à la mise aux normes des installations, le projet de rénovation des équipements du Château de la Gaude profite de l'aménagement de nouvelles zones d'hôtellerie pour effectuer la mise aux normes du site. Nous intervenons sur l'ensemble des réseaux extérieurs ainsi que la mise en œuvre d'une nouvelle défense incendie et la gestion intégrée des eaux pluviales à la parcelle.





LAMOUR

Préserver ce qui nous relie

Marseille - Montpellier - Bordeaux - La Rochelle - Hyères